



低调做事，厚积薄发

Be Studios, Be Diligent

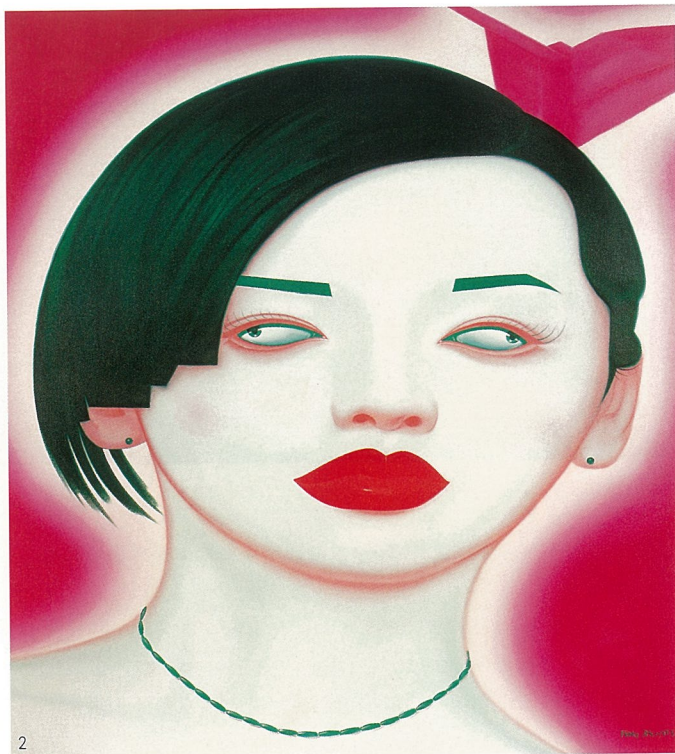
● 李小山 Li Xiaoshan

曾 滢媛（以下简称“曾”）：四方美术馆设立了两处展馆，是出于何种考虑呢？

李 小山（四方美术馆馆长，以下简称“李”）：确切地说，一处应该叫南京浦口佛手湖国际建筑实践展的展区，期间总共有二十四幢大大小小的建筑实体，都是由国外和国内顶尖建筑师设计并建造的，美术馆是其中之一，是美国建筑大师斯蒂文·霍尔的杰作；另一处是应江宁区的要求建立的相对偏小的展馆，由奥地利新锐建筑师皮尔克设计，造型和功能都非常之棒。两处展馆将安排不同的展示方式，我考虑会把江宁的展馆做成摄影和影像专馆。当然，在实施过程中可能出现这样或那样的困难，我想只能根据具体的现实的情况做出适当的调整。

曾：近几年来，随着艺术市场的火热，一时间出现了大量的艺术空间，其中也包括大量民间美术馆。在您看来，形成这一现象的原因何在？

李：艺术市场的火热肯定是因为整个社会经济的持续增长，按一般规律，人们有了多余的钱之后才顾及艺术，而当艺术品的买卖产生超过其他行业的利润时，就有很多人或机构将大量资金注入其中，从而出现“发烧”现象。在这样的逻辑关系里，私人美术馆的兴起便显得顺理成章。但如果我们仔细分析，会发现，很多所谓的“私人美术馆”是徒有其名，实质是画廊而已。说到民间的美术馆，有人会用“私字辈美术馆”的概念，我想里面包含了对“私”姓的蔑视和警惕，往好里说，是对目前私人美术馆的冷静思索，往坏里说，是一种受长期体制化熏陶的思维惯性。我在一次会议上说过，二十年前开经济工作会议，在座的全是国企负责人，而现在，至少有一半在座者是民企老总。我相信若干年以后，美术馆的情况也会有较大的变化。



曾：有人评价今天中国的当代艺术是泡沫经济，那在您看来，中国的美术馆是否也存在泡沫问题呢？

李：是泡沫就肯定会破灭，让我们耐心等等看，如果连这点耐心都没有，怎么去做事？

曾：资金来源对于艺术空间的运作而言，是一个无法回避的问题。四方美术馆作为由房地产商出资筹建的美术馆，在资金方面还有困难吗？您是如何看待艺术与地产联姻的这种关系？是互惠互利？还是互相利用？

李：据我对企业的粗浅了解，即使资金再雄厚的企业也没有多余的钱摆在那里搁着。按此说法，企业永远是缺钱的。但这并不等于在企业准备办美术馆或别的机构就一定缺钱。关键是看资金如何调配和运作。另外，艺术与投资商的关系并非很单一，有的人是想利用，有的人是热爱，有的人是受价值观的驱使，不能把问题看简单了。

曾：有人质疑艺术与地产结盟的这种美术馆的学术含量，对此您如何看待的？您对四方美术馆未来的走向又有怎样的构想？

李：对新生事物的质疑是件好事，可以让人多一份警醒，但质疑太多是一种懒汉哲学，怀疑这怀疑那，什么事都不做成。学术含金量是做出来的，而不是吹出来的。对我们美术馆的未来抱有乐观的态度，我的想法是：低调做事，厚积薄发。2006年便是一个很好奠基，我们收藏了不少重要作品，以后我们还将加强收藏，加强学术研究和加强对外交流。

曾：如今美术馆虽然多，但具有一定规模，有自身风格，有影响力的却不多。四方美术馆在营造自身特色方面做了哪些工作呢？馆内开辟的中国现当代艺术家作品的永久性陈列馆算是一个特色吗？文



献展筹备得如何了，将以何种面貌呈现？

李：我们是新馆，所以需要脚踏实地一点点积累，同时，我认为任何设想都要与现实吻合，空想主义只能是书斋里的事。等我们的新馆落成，会有一系列的活动，现在正在筹备中。

曾：一直以来，当代艺术都给人一种“曲高和寡”的感觉，私立美术馆在拉近公众与当代艺术的距离上能发挥哪些作用？

李：当代艺术已经发生了变化，各地的展览活动拉近了它与观众的距离，人们越来越熟悉它了解它。就我们馆的展览情况看，观众的人数和热情都是令人满意的。

曾：一个美术馆的掌舵人在一定程度上主导了这个美术馆的发展方向，您认为四方美术馆邀请您主持四方美术馆的用意何在？

李：因为我在圈子内有些影响力，所以由我来主持我们馆的工作是适合的。

曾：四方美术馆打出的旗号是非营利美术馆，但作为一个由民间出资建立的美术馆肯定会考虑经济收益，那“非营利”的定位是否有点言不由衷呢？

李：我不知道“言不由衷”是不是一种质疑？确实，现在社会上很多所谓的“私人美术馆”是“言不由衷”的，但我前面说过，他们其实只是画廊而已。在北京，在上海，不是有少量的私人美术馆做得不错吗？他们也没有搞什么营利。我希望大家多一点耐心，往后看看，正如一个人言行一致并非是一朝一日的事，所谓“路遥知马力”就是这个意思。

本文图片由四方美术馆提供



- 1、大家庭 油画 张晓刚
- 2、中国系列 油画 俸正杰
- 3、小妹妹 油画 叶永青
- 4、神秘的心经NO.19 油画 朱德群
- 5、机群 多元纤维维烤汽车漆 赵光辉

